



**BANDIRMA ONYEDİ EYLÜL ÜNİVERSİTESİ
İŞ SAĞLIĞI VE GÜVENLİĞİ KOORDİNATÖRLÜĞÜ
TEMEL İŞ SAĞLIĞI VE GÜVENLİĞİ EĞİTİMİ**

**İŞYERLERİNDE SAĞLIK GÖZETİMİ
ve
MESLEK HASTALIKLARI**

Dr. Öğr. Üyesi Muhammed Ali NALBANT
BANÜ İSG Koordinatörü

www.bandirma.edu.tr

Sağlık Gözetimi

► Sağlık gözetiminde temel hedef;

1. Sağlığının sürdürülmesi ve geliştirilmesi,
2. Sağlığı olumsuz etkileyen faktörlerin belirlenmesi,

► Sağlık Gözetiminde uygulama ilkeleri;

1. İşe giriş muayeneleri ve uygun işe yerleştirme,
2. İşyeri ortam faktörlerini değerlendirme,
3. İşyeri sağlık risklerinin kontrolü,
4. Periyodik sağlık izlemleri
5. Sağlık eğitimi ve danışmanlık,

Sağlık Gözetimi

- İşin gerektirdiği **sağlık şartlarının belirlenmesi ve iyileştirilmesi**
- Çalışacak elemanda aranılacak sağlık kriterlerinin **belirlenmesi**
- İşe alınacak ve iş değiştirecek elemanların uygun yöntemlerle **İşe giriş ve Periyodik muayenelerinin yapılması**
- Çalışanla çalışma çevresi arasındaki etkileşimin ve maruziyet durumunun kabul edilebilir ve güvenilir yöntemler kullanılarak **izlenmesi**

Sağlık Gözetimi

- Çalışanların korunma yaklaşımına göre **sağlık eğitim ihtiyaçlarının belirlenmesi ve eğitimlerinin yapılması**
- **Meslek hastalığı kaynaklarının belirlenmesi ve değerlendirilmesi**
- Maruziyet haritalarının çıkarılması

İş sađlığı ve Güvenliđi Kanunu



Sađlık gözetimi-MADDE 15

(1) İşveren;

a) Çalışanların işyerinde maruz kalacakları sađlık ve güvenlik risklerini dikkate alarak sađlık gözetimine tabi tutulmalarını sađlar

İş sađlığı ve Güvenliđi Kanunu



İŞ GÜVENLİK KANUNU
TAM METNİ
Kanun No. 6331

b) İşveren Aşağıdaki hallerde çalışanların sađlık muayenelerinin yapılmasını sađlamak zorundadır:

- 1) İşe girişlerinde,
- 2) İş deđişikliğinde,
- 3) İş kazası, meslek hastalığı veya sađlık nedeniyle tekrarlanan işten uzaklaşmalarından sonra işe dönüşlerinde talep etmeleri hâlinde,
- 4) İşin devamı süresince, çalışanın ve işin niteliđi ile işyerinin tehlike sınıfına göre Bakanlıkça belirlenen düzenli aralıklarla

İş sađlığı ve Güvenliđi Kanunu

- ➔ (2) Tehlikeli ve çok tehlikeli sınıfta yer alan işyerlerinde çalışacaklar, yapacakları işe uygun olduklarını belirten sađlık raporu olmadan işe başlatılamaz.



İş sađlığı ve Güvenliđi Kanunu



- (3) Bu Kanun kapsamında alınması gereken sađlık raporları, işyeri sađlık ve güvenlik biriminde veya hizmet alınan ortak sađlık ve güvenlik biriminde görevli olan işyeri hekiminden alınır. Raporlara itirazlar Sađlık Bakanlığı tarafından belirlenen hakem hastanelere yapılır, verilen kararlar kesindir.



İş sağlığı ve Güvenliği Kanunu

- (4) Sağlık gözetiminden doğan maliyet ve bu gözetimden kaynaklı her türlü ek maliyet işverence karşılanır,çalışana yansıtılamaz.
- (5) Sağlık muayenesi yaptırılan çalışanın özel hayatı ve itibarının korunması açısından sağlık bilgileri gizli tutulur.

Meslek Hastalıkları

- 11-B) Meslek hastalığı, sigortalının çalıştırıldığı işin niteliğine göre tekrarlanan bir sebeple veya işin yürütüm şartları yüzünden uğradığı geçici veya sürekli hastalık, sakatlık veya ruhi arıza halleridir*
- **MADDE 14-** Meslek hastalığı, sigortalının çalıştığı veya yaptığı işin niteliğinden dolayı tekrarlanan bir sebeple veya işin yürütüm şartları yüzünden uğradığı geçici veya sürekli hastalık, bedensel veya ruhsal özürlülük halleridir**

*506 Sayılı SSK Kanunu-1964

**5510 sayılı SSSGK Kanunu-2006

Her hastalık “Meslek Hastalığı” sayılmaz !

- Yapılan işle ilgili olmalıdır,**
- Çalışılan ortamla ilgisi olmalıdır**

MESLEK HASTALIKLARININ ÖZELLİKLERİ

- Meslek hastalıkları 1 hafta ile 30 yıl arasında deęişen zaman aralığında oluşabilir.
- Meslek hastalığına yol açan etkenle işçinin ilişkisi kesilirse, meslek hastalığı çoęu zaman o evrede durur
- Meslek hastalıkları işten ayrıldıktan sonra da ortaya çıktığından dięer hastalıklarla karışabilmektedir
- Meslek hastalığı tanısı koymak için bu alanda uzmanlaşmış kuruluřlara gereksinim duyulmaktadır.

TEMEL ÖZELLİKLER

- **Tedavi gerekmeden iyileşebilenler var**
- **Tedavi ile iyileşebilenler var**
- **Aynı seviyede kalabilenler var**
- **Ölüme kadar ilerleyebilenler var**

Meslek Hastalıklarına Bütüncül Yaklaşım



Meslek Hastalıklarına Genel Bakış

- Sanayileşmiş ülkelerde kalp ve dolaşım bozuklukları, diyabet ile kanser gibi hastalıkları çalışanlarda daha sık görülmektedir;
 - haftada 7 gün 24 saat çalışma süreleri ve çalışma şekilleri,
 - güvenli ve sürekli işlerin yokluğu,
 - psikososyal faktörler, iş stresi
 - yeterli beslenememe ve dinlenememe, vb.
 - Nüfusun yaşlanması
 - Yeni teknolojiler
 - Sosyal güvencesiz çalışma
 - Küresel göç (iş kazalarını da artırıyor)

(Takala, Hämäläinen, 2009; Rantanen, 2010)

SSK Sağlık İşlemleri Tüzüğü -1972

➔ **Madde 64** - "Meslek Hastalıkları Listesi» 5 grupta toplanmıştır.

A. Kimyasal maddelerle olan meslek hastalıkları

B. Mesleki cilt hastalıkları

C. Pnömokonyozlar vd mesleki solunum sist. hastalıkları

D. Mesleki bulaşıcı hastalıklar

E. Fiziksel etkenlerle olan meslek hastalıkları

A Grubu Meslek Hastalıkları

Kimyasal maddeler vücuda 3 yolla girerler

• **Cilt**

• **Solunum**

• **Sindirim Kanalı**

• **Lokal tahriş**

• **Sistemik etki**

• **Hedef organda etki**

Sonucu basit cilt kızarıklığından kansere kadar değişen çeşitli hastalıklara neden olurlar.

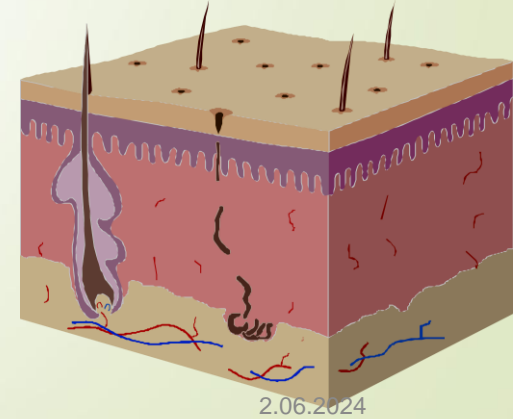
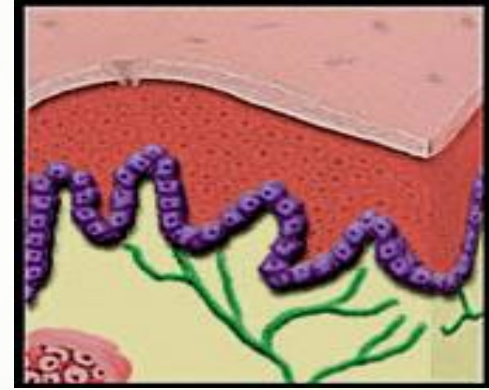
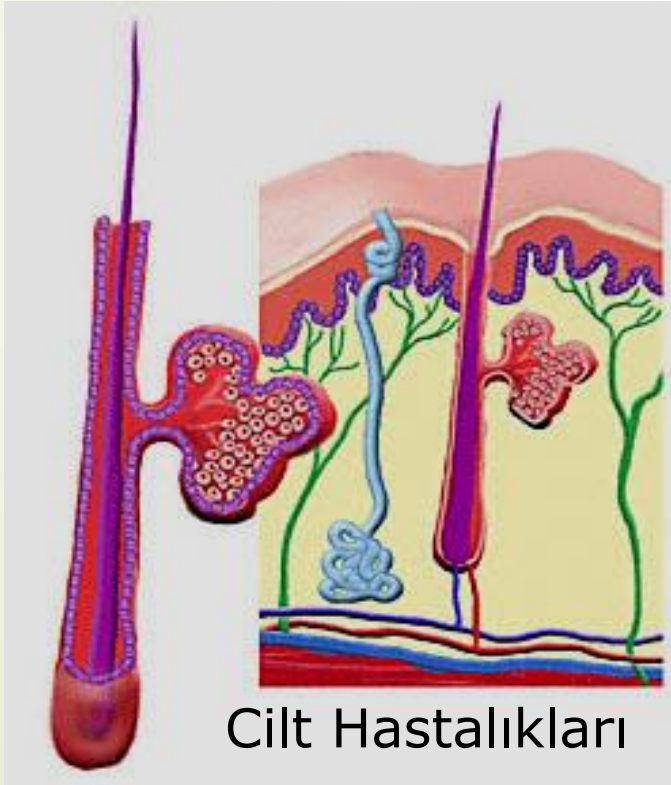
B Grubu Meslek Hastalıkları

18

MESLEKİ DERİ HASTALIKLARI

B - 1 Deri Kanserleri ve Prekanseröz Deri Hastalıkları

B - 2 Kanserleşmeyen cilt hastalıkları



C Grubu Meslek Hastalıkları

PNÖMOKONYOZLAR VE DİĞER MESLEKİ SOLUNUM SİSTEMİ HASTALIKLARI

C - 1, a Slikoz ve silikotuberküloz

C - 1, b Asbestoz

C - 1, c Silikatoz

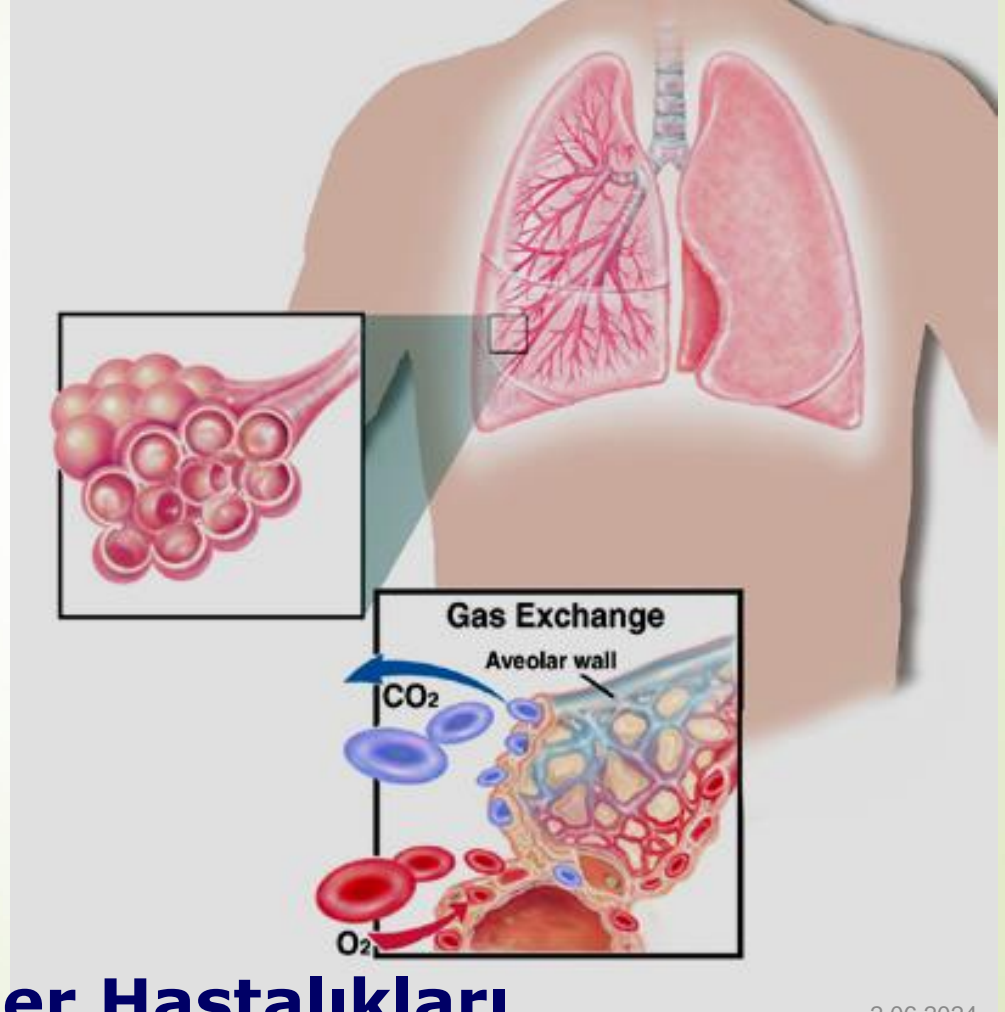
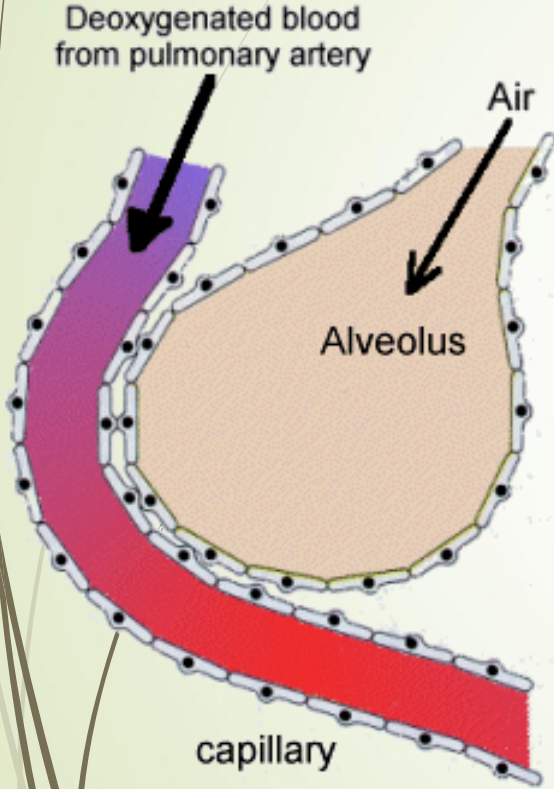
C - 1, d Sideroz

C - 2 Alüminyum ve bileşikleri ile

C - 3 Sert metallerin tozları ile

C - 4 Bissinoz

C Grubu Meslek Hastalıkları



Akciğer Hastalıkları

C Grubu Meslek Hastalıkları

- **Bronkopulmoner hastalıklar**
- **Silikozis**
- **Asbestozis**
- **Mesleki astımlar**
- **Siderozis**
- **Kronik tıkalıcı akciğer hastalıkları**
- **Alüminyumun neden olduğu akciğer hastalıkları**
- **Diğerleri**

Akciğerlerde kapasite azalmasından ölüme kadar değişir.

MESLEKİ BULAŞICI HASTALIKLAR

- ❖ **Viral hepatit**
- ❖ **Şarbon**
- ❖ **Hayvanlardan insana bulaşan hastalıklar (Kuduz, Bruselloz)**
- ❖ **Meslek gereği enfeksiyon hastalıklarına(COVID-19 ?)**

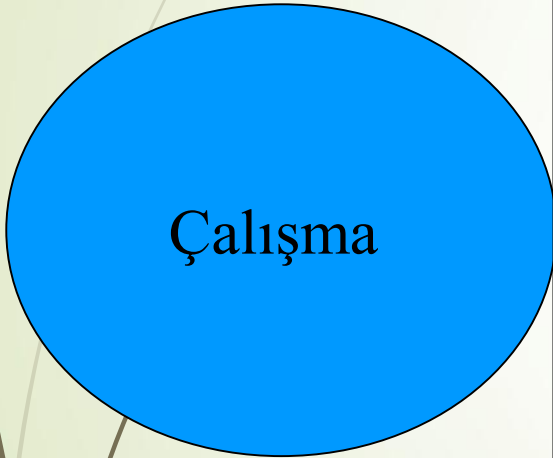
E grubu Meslek Hastalıkları

Fiziki Etkenlerle Olan Meslek Hastalıkları

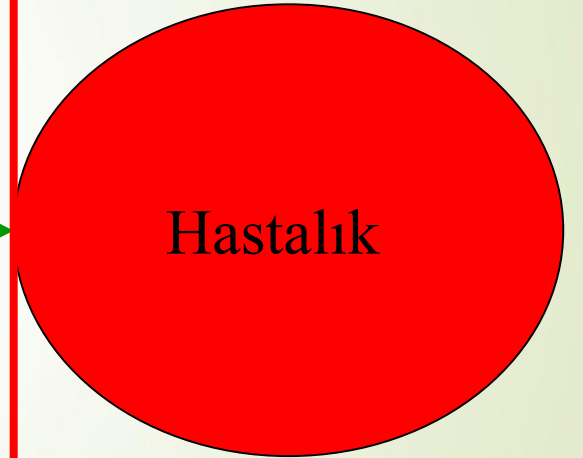
- ❖ Gürültü
- ❖ Radyasyon
- ❖ Basınç
- ❖ Titreşim
- ❖ Sıcaklık

SSK Saęlık İşlemleri Tüzüęü - 1972

- Bu tüzükle meslek hastalıkları, belirtileri, yükümlölük süreleri, hastalık tehlikesi yaratacak başlıca işler ayrıntılı olarak tanımlanmıştır
- Kanunla saęlanan yardımlardan yararlanabilmek için sigortalının meslek hastalığına sebep olan işinden fiilen ayrıldığı tarih ile meslek hastalığının meydana çıktığı tarih arasında geçecek azami süreye **yükümlölük süresi** denir.

BİTTİ**BAŞLADI****Yükümlülük süresi**

Çalışma



Hastalık



GENEL BİLGİLER

Meslek Hastalıkları;

- Periyodik sađlık muayeneleri ile
İşyeri Hekimliğince tespit edilebilir.

Her hastalık “Meslek Hastalığı” sayılmaz !

Ancak;

- 👉 **Listede yer almasa bile,**
- 👉 **Yükümlülük süresi aşılmış olsa bile,**
- 👉 **Hastalığın iş ile ilişkisi olduğu kanıtlanırsa**
 - 👉 **Genel Sigorta Yüksek Sağlık Kurulu Kararı ile Meslek Hastalığı sayılır.**

Sigortalının çalıştığı işten dolayı meslek hastalığına yakalanması durumunda;

- İşveren veya çalışan tarafından **3 iş günü** içinde formla bildirim
- **CEZA:** Kasten eksik ya da yanlış bildirimlerde işverene veya sigortalıya, kurumca bu durum için yapılmış geçici iş göremezlik ödenekleri geri alınır
- **DENETİM:** MH tanısına yönelik sağlık kurulu raporları ve diğer tıbbi belgeler incelenebilir, gerekli görüldüğü durumlarda işyeri çalışma şartları incelenebilir
- **İSTİSNAİ UYGULAMALAR:** Mesleki hastalık işlemleri yapılabilmesi için yükümlülük sürelerinin aşıldığı durumda da Sosyal Sigorta Yüksek Sağlık Kurulu'nun onayı gereklidir

Meslek Hastalıklarına Yönelik Sağlık Gözetimi ve Tanı

- Bir sağlık sorununun meslek hastalığı olarak tanımlanabilmesi için klinik tanının yanı sıra, bu sorunun meslekle ilişkisinin ortaya konulması gereklidir;
- Ayrıntılı meslek öyküsü:
 - **Hastanın halen yaptığı iş; çalıştığı bölüm, ortamda karşılaştığı maddeler, işyerinin üretim alanı**
 - **En son yaptığı ve daha önceki işleri**
 - **İş dışı uğraşları-ikinci işleri, alışkanlıkları ve hobileri (sigara ile asbest etkileşimi=AC. Ca)**

Meslek Hastalıklarına Yönelik Sağlık Gözetimi ve Tanı

- Hastanın en son yaptığı iş meslek hastalığı tanısı için yanıtıcı olabilir!!!!
- Hastalık, çalışanın emekli olmasından sonra da ortaya çıkabilir
- Çalışan kullandığı maddenin ne olduğunu değil marka ismini veya kod ismini hatırlayabilir
- Riskli maddelerin ortam ölçüm sonuçlarının incelenmesi, koruyucu önlemlerin olup olmadığı, KKD kullanıp kullanmadığını öğrenmek önemlidir

İSİGT Madde 59 - Meslek hastalıklarına karşı genel önlemler

- İşe giriş muayeneleri amaca uygun olacaktır.
- Ayrıca periyodik sağlık muayeneleri yapılacaktır
- Bilgilendirme (afişler, vb.),
- Eğitim (KKD)
- Zararsız veya daha az zararlı ile değişim
- Kapalı sistem
- Havalandırma
- Atıklar etkisizleştirilmesi



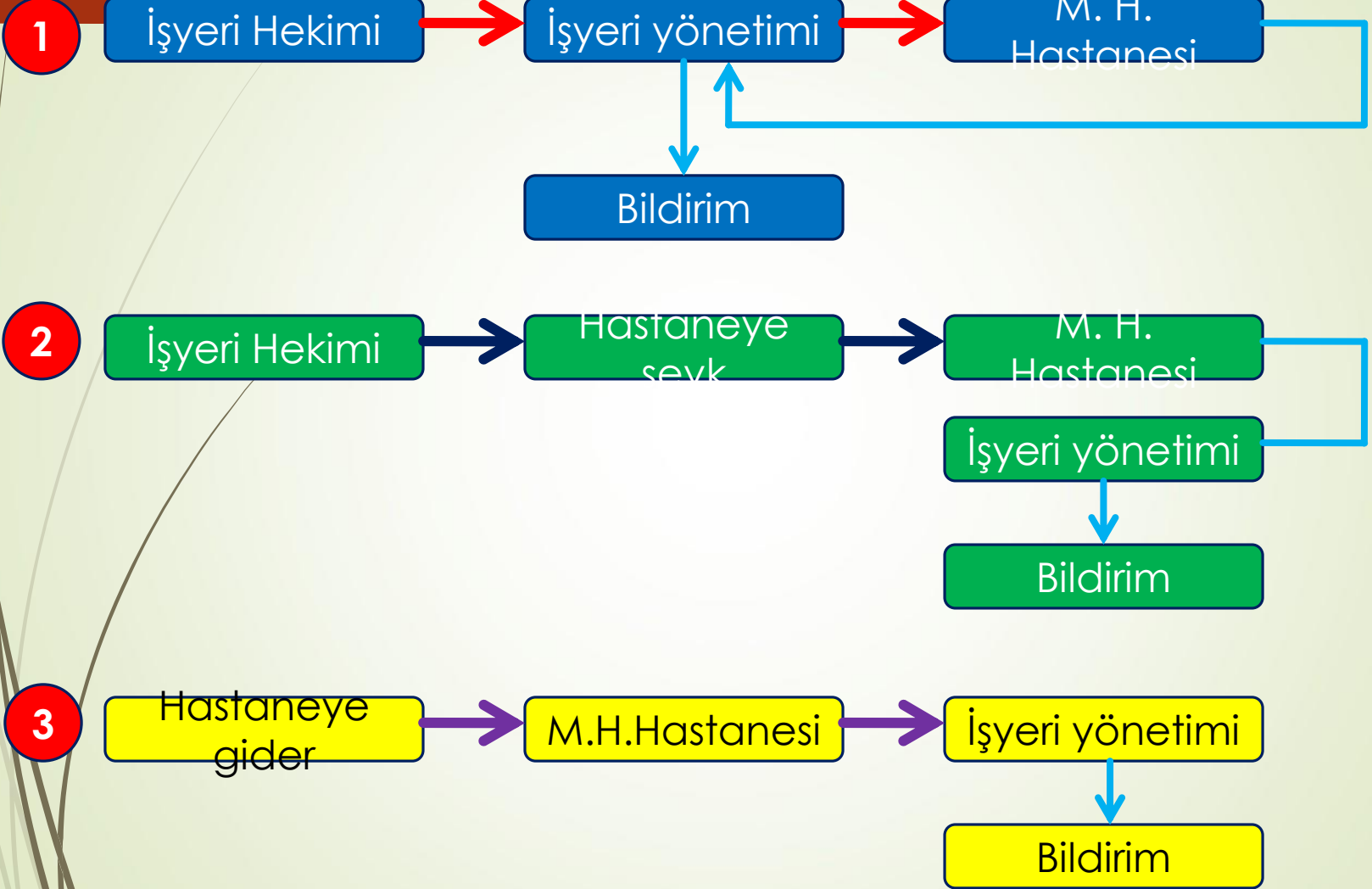
TÜRKİYE'DE MESLEK HASTALIKLARI, 2007

İLLER	SİGORTALI SAYISI	İŞ KAZASI	MESLEK HASTALIĞI	MH/SS (100 BİNDE)	İK/SS (BİNDE)	MH/İK (%)
ANKARA	722.401	3.569	17	2,4	4,9	0,5
BİLECİK	32.059	1.602	1	3,1	50,0	0,1
BURSA	448.115	8.394	1	0,2	18,7	0,0
İSTANBUL	2.599.269	10.197	23	0,9	3,9	0,2
İZMİR	588.223	9.832	107	18,2	16,7	1,1
KOCAELİ	291.917	7.532	16	5,5	25,8	0,2
MANİSA	142.551	5.073	15	10,5	35,6	0,3
ZONGULDAK	70.837	3.794	996	1406,0	53,6	26,3
TOPLAM	8.505.390	80.602	1.208	14,2	9,5	1,5

Kaynak: www.sgk.gov.tr

Meslek hastalıkları tanı süreçleri

33



2.06.2024