



TEMEL İŞ SAĞLIĞI VE GÜVENLİĞİ EĞİTİMİ

Dr. Öğr. Üyesi Muhammed Ali NALBANT

BANÜ İSG Koordinatörü

Bandırma, 2024

❖ İş Sağlığı ve Güvenliđi:

İşin yapılması sırasında çeşitli nedenlerden kaynaklanan sağlığa ve güvenliğe zarar verebilecek koşullardan korunmak amacı ile yapılan sistemli ve bilimsel çalışmalardır.

❖ İş Sağlığı:

“Tüm mesleklerde çalışanların **bedensel, ruhsal ve sosyal** yönden iyilik hallerinin en üstün düzeyde tutulması, sürdürülmesi ve geliştirilmesi çalışmalarıdır.” (WHO 1950)

İŞ GÜVENLİĞİNİN ANLAMı NEDİR?

- **İş Güvenliđi: İşinizi tümüyle anlamanızdır.** Atacađınız her adımı bilmenizdir. Hatalarınızın kendinize ve işyerinize pahalıya mal olacađının farkına varmanızdır.
- **İş Güvenliđi: Doğru kararı vermenizdir.** Şansa asla güvenmemenizdir. Beklenmeyen durumlarla başa çıkmak için hazırlıklı olmanızdır. Rutin faaliyetlerinizi gerçekleştirirken uyanık olmanızdır.
- **İş Güvenliđi:** Kendi refahınız için size bađlı ailenizi ve sizi istihdam eden işyerinizi **dikkate almanızdır.**
- **İş Güvenliđi:** İşinizi yaparken **HER DAKİKA** işyeriniz tarafından konulan iş güvenliđi kurallarını **hatırlamanız ve uygulamanızdır.**

İş sađlığı ve gvenliđi faaliyetlerinin temel amacı;

- Sađlıklı ve gvenli bir alıřma ortamı sađlamak,
- alıřanları alıřma ortamından kaynaklanan sađlık ve gvenlik risklerine karřı korumak,
- alıřanların sađlık, gvenlik ve refahını sađlamak ve geliřtirmek,
- retimin devamlılıđını sađlamak,
- Verimliliđi artırmak olarak sayılabilir.

6331 SAYILI İŐ SAĐLIĐI VE GÜVENLİĐI KANUNU ;

30 Haziran 2012

İő sađlıđı ve güvenliđi ile ilgili hükümleri içerir.



İş kazalarını ve meslek hastalıklarını önlemek için herkese bir takım **sorumluluklar** düşer.

DEVLET



- Yasalar Çıkarmak
- Denetlemek
- Alt yapı oluşturmak



İŞVEREN



- Gerekli **her türlü önlemi almak**,
- Araç ve gereçleri **noksansız bulundurmak**,
- İsg önlemlerine uyulup uyulmadığını **denetlemek**,
- İşçileri karşı karşıya buldukları mesleki riskler, alınması gerekli tedbirler, **yasal hak ve sorumlulukları konusunda bilgilendirmek**,
- Gerekli iş sağlığı ve güvenliği **eğitimi** vermek zorundadırlar.

ÇALIŞAN



İşçiler de iş sağlığı ve güvenliği konusunda alınan **her türlü önleme uymakla** yükümlüdürler.

DEVLETİN YÜKÜMLÜLÜKLERİ

- Yasal düzenlemeler yapmak,
- Eğitim,
- Denetim.

İŞVERENİN YÜKÜMLÜLÜKLERİ

MADDE 4 – (1) İşveren, çalışanların işle ilgili sağlık ve güvenliğini sağlamakla yükümlü olup bu çerçevede;

- a) **Mesleki risklerin önlenmesi**, eğitim ve bilgi verilmesi dâhil her türlü tedbirin alınması, organizasyonun yapılması, gerekli araç ve gereçlerin sağlanması, sağlık ve güvenlik tedbirlerinin değişen şartlara uygun hale getirilmesi ve mevcut durumun iyileştirilmesi için çalışmalar yapar.
- b) İşyerinde alınan iş sağlığı ve güvenliği tedbirlerine uyulup uyulmadığını izler, **denetler** ve uygunsuzlukların giderilmesini sağlar.
- c) **Risk değerlendirmesi** yapar veya yaptırır.
- ç) Çalışana görev verirken, çalışanın sağlık ve güvenlik yönünden **işe uygunluğunu** göz önüne alır.
- d) Yeterli bilgi ve talimat verilenler dışındaki çalışanların hayati ve özel tehlike bulunan yerlere girmemesi için gerekli tedbirleri alır.

İŞ GÜVENLİĞİNİN SAĞLANMASINDA ÇALIŞANIN YÜKÜMLÜLÜKLERİ

- 1.Görevlerini, işveren tarafından kendilerine verilen **eğitim ve talimatlar** doğrultusunda yapacaklar,
- 2.Taşıma araçları, tehlikeli maddeleri ve diğer üretim araçlarını **doğru şekilde kullanacaklar,**
- 3.Kendilerine sağlanan **kişisel koruyucu donanımı** doğru kullanmak ve kullandıktan sonra muhafaza edildiği özel yere geri koyacaklar,

4. İşyerindeki ve binalardaki güvenlik donanımlarını kurallara uygun olarak kullanmak ve bunları **keyfi olarak çıkarmamak ve değiştirmemek,**
5. İşyerinde sağlık ve güvenliği tehdit eden bir durum olduğunda işverene, iş sağlığı ve güvenliği **uzmanına ve/veya sağlık ve güvenlik çalışan temsilcisine derhal haber vermek,**
6. Yasal zorunlulukların yerine getirilmesinde, işverenle ve/veya İş Güvenliği Uzmanı ile **işbirliği yapmak,**

- **Çalışan temsilcisi;** İş sağlığı ve güvenliği ile ilgili çalışmalara katılma, çalışmalarını izleme, tedbir alınmasını isteme, tekliflerde bulunma ve benzeri konularda çalışanları temsil etmeye yetkili çalışmanı ifade etmektedir.

KAZA

- ❖ Önceden planlanmamış çoğu kez kişisel yaralanmalara makinelerin araç gereçlerin zarara uğramasına, üretimin bir süre durmasına yol açan olaya **KAZA** denir.

İŞ KAZASI

- ✓ Sigortalının iş yerinde bulunduğu sırada,
 - ✓ İşveren tarafından yürütülmekte olan iş dolayısıyla, sigortalının, işveren tarafından görev ile başka bir yere gönderilmesi yüzünden asıl işini yapmaksızın geçen zamanlarda,
 - ✓ Emzikli kadın sigortalının çocuğuna süt vermesi için ayrılan zamanlarda,
 - ✓ Sigortalının işverence sağlanan bir taşıtla işin yapıldığı yere toplu olarak götürülüp getirilmeleri sırasında (servis) oluşursa,
- **İŞ KAZASI** olarak kabul edilmektedir.

İŞ KAZALARININ NEDENLERİ

1. EMNİYETSİZ DAVRANIŞLAR %88
2. EMNİYETSİZ ŞARTLAR %10
3. DOĞAL AFETLER % 2

1. EMNİYETSİZ DAVRANIŞLAR (%88)

- ✓ Bir işte yetersiz olarak çalışmak,
- ✓ Kendine ait olmayan işe karışmak,
- ✓ Emniyetli olmayan hızla çalışmak,
- ✓ Emniyetsiz şekilde yığma, doldurma, karıştırma veya toplama,
- ✓ Koruyucu malzemeyi ve koruyucuları kullanmamak.

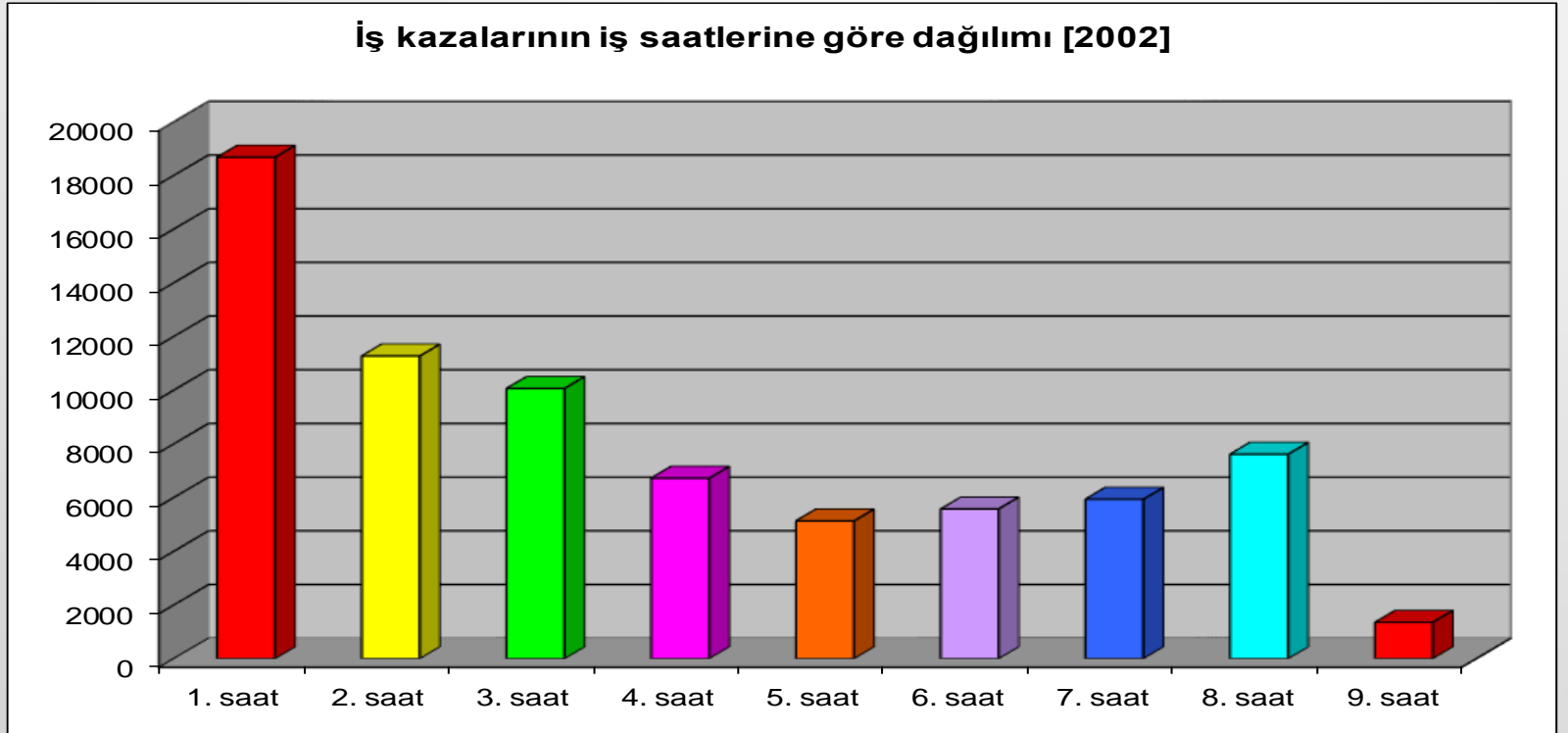
2. EMNİYETSİZ ŞARTLAR %10

- ✓ Koruyucusuz alet,
- ✓ Yetersiz koruyucu korkuluk,
- ✓ Kusurlu araç, teçhizat veya gereçler,
- ✓ Güvenli olmayan konstrüksiyon,
- ✓ Çalışma yerinin iyi incelenmemesi,
- ✓ Uygun olmayan aydınlatma,
- ✓ Havalandırma yetersizliği,
- ✓ Uygun olmayan giyimler.

3- DOĐAL AFETLER %2

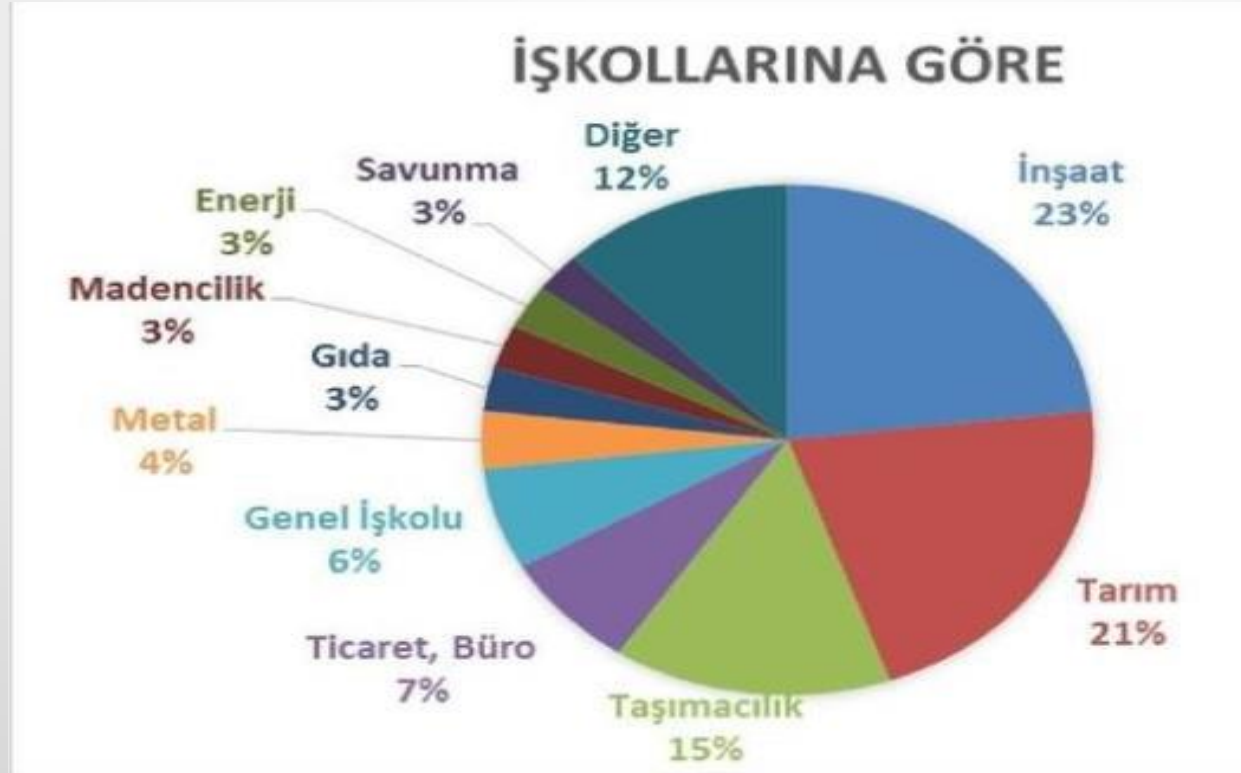
- ✓ Deprem
- ✓ Yıldırım
- ✓ Sel, Vs.

İŞ KAZALARININ İŞ SAATLERİNE GÖRE DAĞILIMI



Şekil 1.1: ÇSGB 2002 Yılı İş Kazalarının İş Saatlerine Göre Dağılımı

2015 Yılı İş Kazalarının Sektörel Dağılımı



Şekil 1.2: ÇSGB 2015 Yılı İş Kazalarının Sektörel Dağılımı

Neden İş Sağlığı ve Güvenliği?

❖ Dünya

Her gün;

- 1 Milyon iş kazası olmakta,
- 5534 çalışan işle ilgili hastalıklar,
- 879 çalışan iş kazası nedeniyle ölmektedir.

❖ Türkiye

Her gün;

- 172 iş kazası olmakta,
- 4 kişi iş kazası nedeniyle ölmekte,
- 6 kişi sürekli iş göremez hale gelmektedir.

EN ÇOK İŞ KAZASI YAPANLAR;

- Yeni işe başlayan personel
- Yeterli iş tecrübesi olmayan
- Yaptığı işle ilgili eğitimi olmayan
- Organizasyon eğitimi olmayan veya noksan olan
- Mesleki tecrübesi yeterli olmayan
- Çevreyi,şirketi,kendi çalıştığı bölümü iyi tanımayan personel

KAZALARIN ARDINDAN EN ÇOK SÖYLENENLER;

- ✓ Dikkatim dağıldı.
- ✓ Bana bir şey olmaz.
- ✓ Şimdiye kadar hep böyle yaptık.
- ✓ Böyle olacağı aklıma gelmedi,bilmiyordum.
- ✓ Güvenli görünüyordu.
- ✓ Acelem vardı.

SONUÇ OLARAK İŐ KAZALARI ;

%98 önlenebilir,

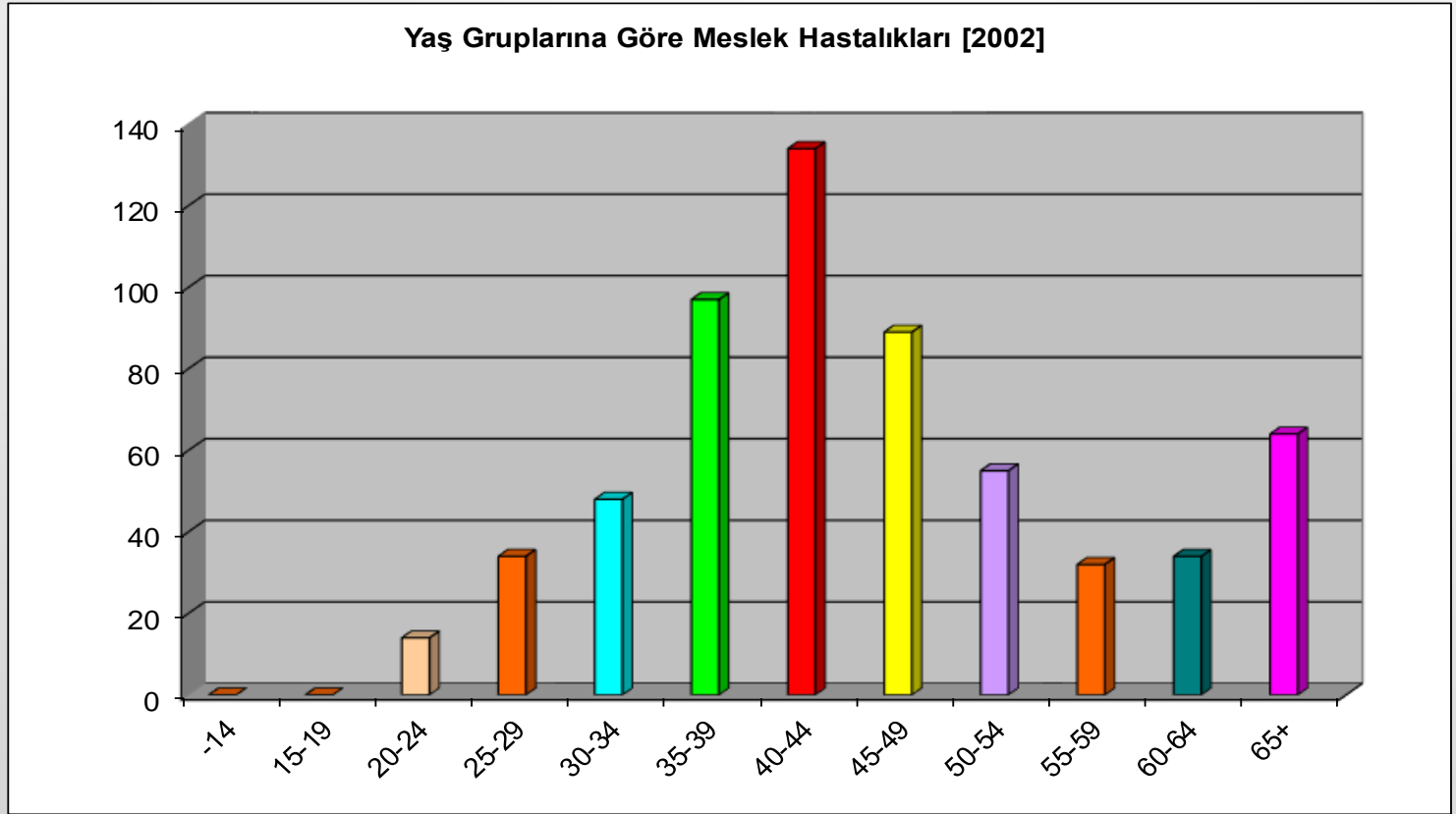
%50 kolaylıkla önlenebilir,

%2 önlenebilir bir istatistiĐe sahiptir.

MESLEK HASTALIĐI

- ❖ İşçinin çalıştırıldığı işin niteliĐine göre tekrarlanan bir sebeple veya işin yürütüm şartları yüzünden uğradığı geçici veya sürekli hastalık,sakatlık veya ruhi arıza halleridir.

YAŞ GRUPLARINA GÖRE MESLEK HASTALIKLARI



Şekil 1.3: ÇSGB 2002 Yılı Meslek Hastalıkları Yaş Gruplarına Göre Dağılımı

İŞ KAZALARI ve MESLEK HASTALIKLARINA SEBEP OLAN ETKENLER

- ✓ **KİMYASAL ETKENLER** (katı, sıvı, gaz, toz buharlar)
- ✓ **FİZİKSEL ETKENLER** (gürültü, titreşim, ısı, ışık, nem, radyasyon, basınç)
- ✓ **BİYOLOJİK ETKENLER** (bakteriler, virüs, mantarlar)
- ✓ **ERGONOMİK ETKENLER** (insan ve makine arasındaki uyumsuzluk)
- ✓ **PSİKOLOJİK ETKENLER** (monoton iş, iş yükü, aşırı hız vb.)
- ✓ **PSİKOSOSYAL ETKENLER** (kişinin çevre ilişkisi ile oluşan etkenler)

ACİL DURUMLARA KARŞI HAZIRLIKLI OLUN!!!

- İşyerinde acil bir durum söz konusu olduğunda nasıl davranmanız gerektiğini biliyor musunuz? Bir personel ciddi bir şekilde yaralanırsa, yangın çıkarsa ya da bina yıkılırsa ne yapmanız gerektiğini biliyor musunuz? **Tepki vermeye hazır mısınız?**

- ✓ Acil bir durumda kimi nasıl haberdar etmelisiniz?
- ✓ Sorumlu bir tepki vermeye hazır mısınız?
- ✓ Yardım için kořturmalı mısınız yoksa yaralıları ile birlikte mi kalmalısınız?
- ✓ Eęer ilkyardımcı deęilseniz, ekibinizde kimin ilkyardımcı olduęunu biliyor musunuz?
- ✓ Acil durum alanının g¼venlik emberine alınması gerekli mi?
- ✓ Emir-komuta zincirini biliyor musunuz? Acil durumda kimin sorumlu olduęundan haberdar mısınız?

- ✓ Acil durumlarda müdahale edebilmek için;
 - ✓ göz yıkama solüsyonunun yerini,
 - ✓ ilk yardım çantasının yerini,
 - ✓ ve yangın söndürücünün yerini mutlaka işe başlamadan önce öğrenin.

- Çalışmaya başlamadan önce mutlaka emin olmamız gerekenler;
- ✓ İhtiyacınız olan bütün kişisel koruyucu ekipmanların temin edildiğinden emin olun,
- ✓ Kullanacağınız kişisel koruyucunun koruma sınırı,
- ✓ Uygun muhafaza edilmesi, bakımının yapılması, kullanım süresi ve daha sonra uygun çöp konteynerine atılması,

- ✓ İşe başlamadan önce bütün gerekli kişisel koruyucu ekipmanları ve aletleri kontrol edin. Düzenli aralıklarla koruyucularınızı kontrol edin. Daha önce başkaları tarafından kullanılmış ve de hasarlanmış kişisel koruyucuları derhal değiştirin.
- ✓ Kişisel koruyucu ekipmanların giyilmesi gerektiğini gösteren uyarı, işaret ve etiketlere dikkat edin.

- **İŖe BaŖlamadan Önce İhtiyacınız Olan Bütün KiŖisel Koruyucu Ekipmanlarınızın Tam Olduđundan Emin Olun!..**

YANGIN VE ÇEŞİTLERİ

- Yangın; Tehlike doğuran, önü alınamayan veya söndürülemeyen ve neticesinde madden ve manen zararlar getiren ateşe **yangın** denir. Diğer bir tabirle yangın; Katı, sıvı veya gaz halindeki yanıcı maddelerin ısı olarak **kontrol dışı** yanmasıdır.

Yangınların Sınıflandırılması

- Yangınların çok farklı kategorilerde sınıflandırılmaları yapılabilmekle birlikte en yaygın ve önleme söndürme çalışmalarında fayda sağlayacak yaklaşım **yanan maddenin cinsine göre** yapılan sınıflandırmadır.

- 1. A SINIFI YANGINLAR:** Tahta, kağıt, kömür, ot, odun, saman vb. gibi katı maddelerin alevli ve korlu olarak yandığı yangınlardır.
- 2. B SINIFI YANGINLAR :** Yanabilen sıvıların oluşturdukları yangınlardır. Benzin, benzol, boyalar gibi sıvı yanıcı maddelerden kaynaklanan yangınlardır. B sınıfı yangınlarda yanma sıvının yüzeyindedir. Sıvı

3. C SINIFI YANGINLAR :Parlayıcı gazların oluşturduğu Gaz yangınlarıdır. (LPG, havagazı, hidrojen vb.) C sınıfı yangınlarda yanma gazın sızdığı yüzeydedir.

4. D SINIFI YANGINLAR : Yanabilen hafif metaller Alüminyum, Magnezyum, Titan, Sodyum vb. veya bunların alaşımlarının (alkaliler hariç) oluşturduğu yangınlar girer.

5. E SINIFI YANGINLAR:Elektrik teçhizat tesisat ve ekipmanları ile elektronik cihazlardan çıkan yangınlardır.

YANGIN SINIFINA GÖRE KULLANILACAK SÖNDÜRÜCÜLER

- **A TÜRÜ Yangınlarda:** Küçük oranda su içeren söndürücülerin (sulu çözeltili) ya da su miktarlarının sulama ve soğutma etkileri 1 nci derecede önemlidir.
- **B TÜRÜ Yangınlarda:** Bu yangınların söndürülmesinde ana ilke örtme ya da boğmadır. Bu tür yangınlarda CO₂ li ve köpüklü yangın söndürme aygıtları etkili olur. Su, ince sprey ve sis şeklinde kullanılabilir. Bu şekilde daha etkilidir.

- **CTÜRÜ Yangınlarda:** Bu yangınlarda CO₂ , kuru kimyasal madde (KKT), püskürtme halinde su (springler) kullanılır. Gaz yangınlarında en iyi yöntem gaz akımının durdurulmasıdır. Bu anında yapılamıyorsa, komşu bölge veya yüzeyleri sadece su ile spreylenebilir ve soğuk kalmaları sağlanmalıdır. Böylece gaz dışarı atılana ya da gaz akımını kontrol edip valf kapatılana kadar tutuşmalar önlenmiş olur.



Şekil 1.4:Karbondioksitli Yangın Söndürme Tüpü

- **D TÜRÜ Yangınlarda:** Söndürölmeleri çok zor olup, genel söndürme yöntemleri ile sonuç alınamaz. Örneđin, yanmakta olan metal üzerine **su püskürtölmesi** metal parçacıklarının çok uzak mesafelere yayılmasına sebep olacak bir patlama meydana gelmesini sağlar.
- **Kum** sıcak metal ile reaksiyona girer ve daha çok ısı meydana gelmesine sebep olduğundan zayıf bir söndürücü olduğu belirlenmiştir.



Şekil 1.5:Sarı Yıldız Amblemi

- **E TÜRÜ Yangınlarda:** Söndürücü olarak boğucu soğutucular kullanıldığında ısı aniden düşer, havadaki oksijen miktarı azaldığından yangın söndürülmüş olur. Gerilim altındaki elektrik tesis ve cihazlarında çıkan yangınlarda CO₂ li, bikorbonat tozlu veya benzeri etkili diğer tip söndürücüler gerilim değerlerine göre mesafeler göz önünde bulundurulmalıdır.

- ✓ Basınç göstergelerini kontrol et.
- ✓ Pimleri kontrol et.



Şekil 1.6: Yangın Söndürme Tüpü Basınç Göstergesi

YANGINA YAKALANIRSANIZ!..

- Dumanın ateşten daha öldürücü olduğunu unutmayın.
- Hemen yere yakın pozisyon alın.
- Yüzünüzü ıslak havlu ile örtün.
- Güvenli bir çıkış noktasına doğru sürünerek ilerleyin.
- Sıcak olan bir kapıyı açmayın.
- Eğer bir yerde kapalı kalırsanız, kapıyı kapatın ve kapının altını ıslak bezlerle tıkayın.

- ✓ Laboratuvarlarda bulunan göz duşlarının yerleri ve kullanım şekilleri laboratuvar sorumluları tarafından, ilgili laboratuvarı kullanan tüm çalışanlara tebliğ edilmelidir.



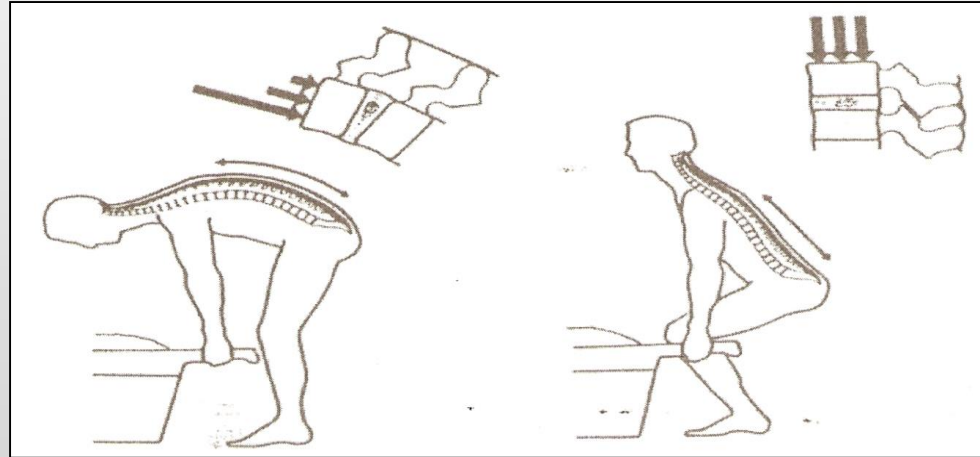
Şekil 1.7: Göz Duşu

Elle Taşıma İşleri

- ❖ **İşveren;** İşyerlerinde yüklerin elle taşınmasına gerek duyulmayacak şekilde, iş organizasyonu yapmak ve yükün uygun yöntemlerle, özellikle mekanik sistemler kullanılarak taşınmasını sağlamak için gerekli tedbirleri almakla yükümlüdür.

- Y¼k¼ kontrol edin ve g¼venli bir Őekilde nasıl kaldırmanız gerektiđine karar verin.
- Y¼k¼n tek baŐınıza kaldırılamayacak kadar ađır olup olmadığından emin olun.
- Y¼k¼n ¼zerinde size zarar verebilecek ya da keŐiđe neden olabilecek ¼ıkıntıları, ¼apakları, tırnakları, keskin y¼zeyleri vb olup olmadığını iyice kontrol edin.

- ✓ Dizlerinizi çömelme pozisyonunda bükün.
- ✓ Yükü güçlü olan bacak kaslarınız ile kaldırın, zayıf olan bel-sırt kaslarınızla değil.
- ✓ Yükü mümkün olduğunda vücudunuza yakın tutun.



Şekil 1.9: Yük taşınması sırasında omurga eksenini

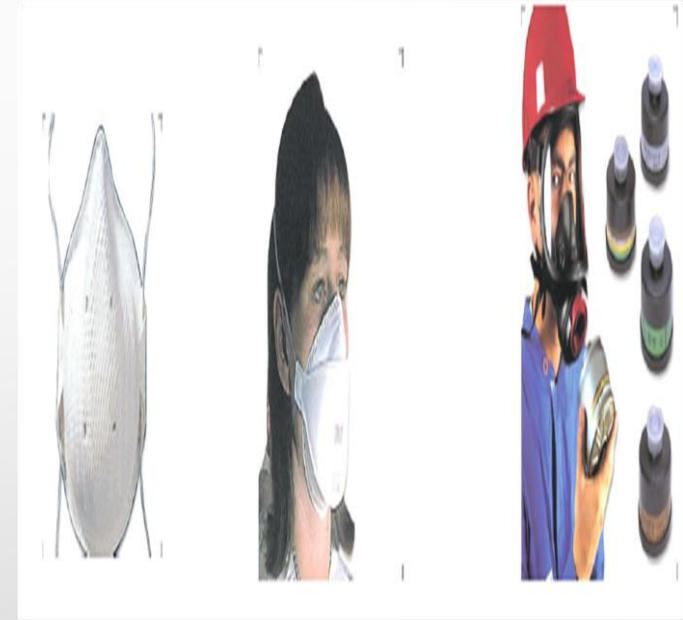
KİŞİSEL KORUYUCU DONANIMLAR (KKD)

- İşyerlerinde kişisel koruyucu malzemeleri, çalışanlara vermek, kullandırmak, kullananları eğitmek, denetlemek ve kontrol etmek **işverenin** yasal sorumluluğudur.
- Aynı şekilde kişisel koruyucu malzemeyi kullanmak ve alınan güvenlik önlemlerine uymakta, **çalışanların** yasal yükümlülüğüdür.

KİŞİSEL KORUYUCU DONANIMLAR (KKD)

❖ SOLUNUM SİSTEMİNİN KORUNMASI

- ✓ Havayı temizleyen solunum cihazları, soluduğumuz havadaki parçacıkları filtreleyerek tehlikeli maddeleri temizler.
- ✓ Her maskeyi her türlü toza, kimyasala karşı kullanabilir miyiz?



KİŞİSEL KORUYUCU DONANIMLAR (KKD)

❖ KULAK KORUYUCULAR

Gürültüye karşı (85db ve üzeri ses) işetme kaybını engellemek üzere kullanılan malzemelerdir.

85 db düzeyinde gürültü bulunan ortamda tüm çalışma süresi boyunca takılması zorunludur.



KİŞİSEL KORUYUCU DONANIMLAR (KKD)

❖ ELLERİN KORUNMASI

- ✓ Eldivenler, bir kimyasal maddeye karşı koruma sağlarken başka bir kimyasal maddeye karşı yeterli koruma sağlamayabilir.
- ✓ Her kullanımdan önce delik, yıpranma ve yırtıkları kontrol edin.
- ✓ Doğru yerde doğru eldiveni kullanın.



KİŞİSEL KORUYUCU DONANIMLAR (KKD)

❖ GÖZLERİN KORUNMASI

- ✓ Koruyucu gözlükler gözleri zararlı toz, ışın, kimyasal madde ve parça sıçramalarına karşı korur.



SAĞLIK VE GÜVENLİK İŞARETLERİ

- ✓ **Yasak işareti:** Tehlikeye neden olacak veya tehlikeye maruz bırakacak bir davranışı yasaklayan işarettir.
- ✓ **Uyarı işareti:** Bir tehlikeye neden olabilecek veya zarar verecek durum hakkında uyarıda bulunan işarettir.
- ✓ **Emredici işaret:** Uyulması zorunlu bir davranışı belirleyen işarettir.
- ✓ **Acil çıkış ve ilkyardım işaretleri :** Acil çıkış yolları, ilkyardım veya kurtarma ile ilgili bilgi veren işaretlerdir.

SAĞLIK VE GÜVENLİK İŞARETLERİ

EMNİYET RENKLERİNİN GENEL ANLAMI

Emniyet Rengi	Anlamı veya Amacı	Kullanım Örnekleri
Kırmızı	Dur, durmak yasaklama	Durma işaretleri Acil Durum durma işaretleri Yasaklama işaretleri
	Bu renk, aynı zamanda yangını önleme ve yangınla mücadele teçhizatı ve bunların yerleri için kullanılır.	
Mavi¹⁾	Zorunlu hareket Emredici İşaretler	Zorunluluk Halleri Kişisel korunma teçhizatı
Sarı	Uyarı, tehlike riski	Tehlikelerin gösterimi (yangın, patlama, radyasyon, zehirlenme tehlikeleri vb.) Basamaklar, alçak geçitler, engeller vb.. uyarılar ²⁾
Yeşil	Emniyetli Durum	Kaçış Yolları Acil durum çıkışları Acil durum duşları İlk yardım ve kurtarma istasyonları

1) Mavi sadece dairevi bir şeklin içinde kullanıldığında emniyet rengi olarak kabul edilir.

2) Floresans turuncu: Emniyet işaretleri dışında sarı yerine kullanılabilir.

Özellikle zayıf doğal görüş şartlarında, bu renk çok dikkat çekicidir.

KARŞIT RENKLER

Emniyet Rengi	Karşıt Renk
Kırmızı	Beyaz
Mavi	Beyaz
Sarı	Siyah
Yeşil	Beyaz

Beyaz renk için karşıt renk siyah, siyah için beyaz olmalıdır.

EMNİYET İŞARETLERİNİN GEOMETRİK ŞEKLİ VE ANLAMI

Geometrik Şekil	Anlamı
	Yasaklama veya Zorunlu Hareket
	Tehlike Riski Uyarı
	Bilgi (talimatları içeren)

YASAKLAYICI İŐARETLER

- ✓ Daire biçiminde,
- ✓ Beyaz zemin üzerine siyah piktogram, kırmızı çerçeve ve diyagonal çizgi şeklinde olmalıdır. (kırmızı kısımlar işaret alanının en az % 35'ini kapsar)

YASAKLAYICI İŞARETLER



Sigara içilmez



Sigara içmek ve açık alev kullanmak yasaktır



Yaya giremez



Suyla söndürmek yasaktır



İçilmez



İş makinesi giremez



Yetkisiz kimse giremez



Dokunma

UYARI İŞARETLERİ

- ✓ Üçgen şeklinde
- ✓ Sarı zemin üzerine siyah piktogram, siyah çerçeve olmalıdır. (sarı kısımlar işaret alanının en az % 50'sini kapsar)

UYARI İŞARETLERİ



Parlayıcı madde veya
yüksek ısı



Patlayıcı madde



Radyoaktif madde



Asılı yük



Toksik (Zehirli) madde



Aşındırıcı madde



İş makinası



Elektrik tehlikesi

EMREDİCİ İŞARETLER

- ✓ Daire biçiminde,
- ✓ Mavi zemin üzerine beyaz piktogram olmalıdır. (mavi kısımlar işaret alanının en az % 50'sini kapsar)

EMREDİCİ İŞARETLER

Gözlük kullan



Baret giy



Eldiven giy



Maske kullan



İş ayakkabısı giy



Yaya yolunu kullan



ACIL ÇIKIŞ VE İLK YARDIM İŞARETLERİ

- ✓ Dikdörtgen veya kare biçiminde,
- ✓ Yeşil zemin üzerine beyaz piktogram olmalıdır. (yeşil kısımlar işaret alanının en az % 50'sini kapsar)

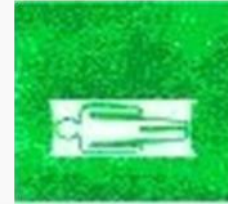
ACIL ÇIKIŞ VE İLK YARDIM İŞARETLERİ



Acil çıkış ve kaçış yolu



Acil ve ilk yardım telefonu



Sedye



Güvenlik duşu



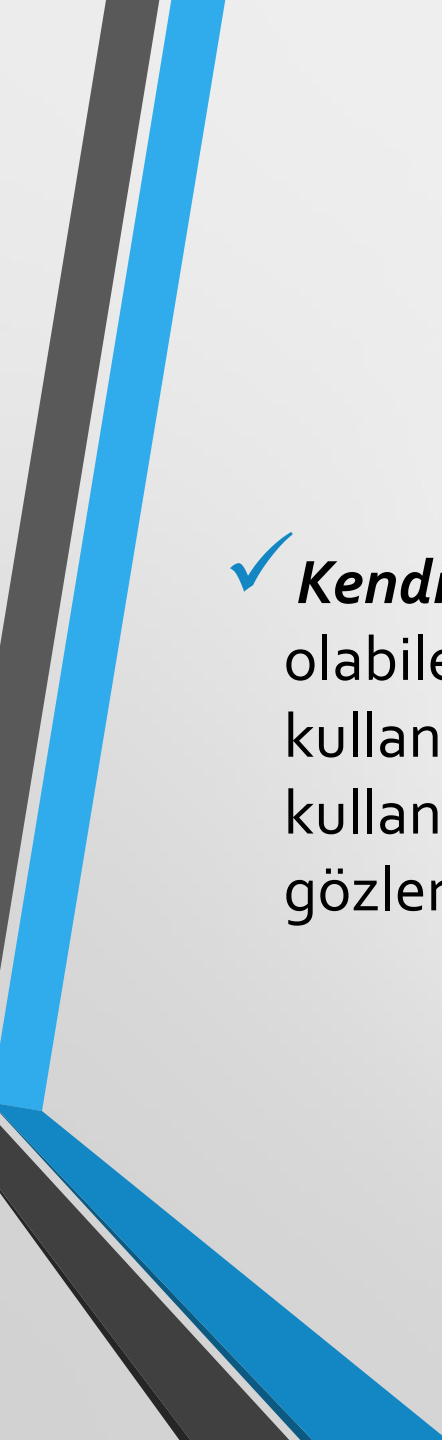
Göz duşu

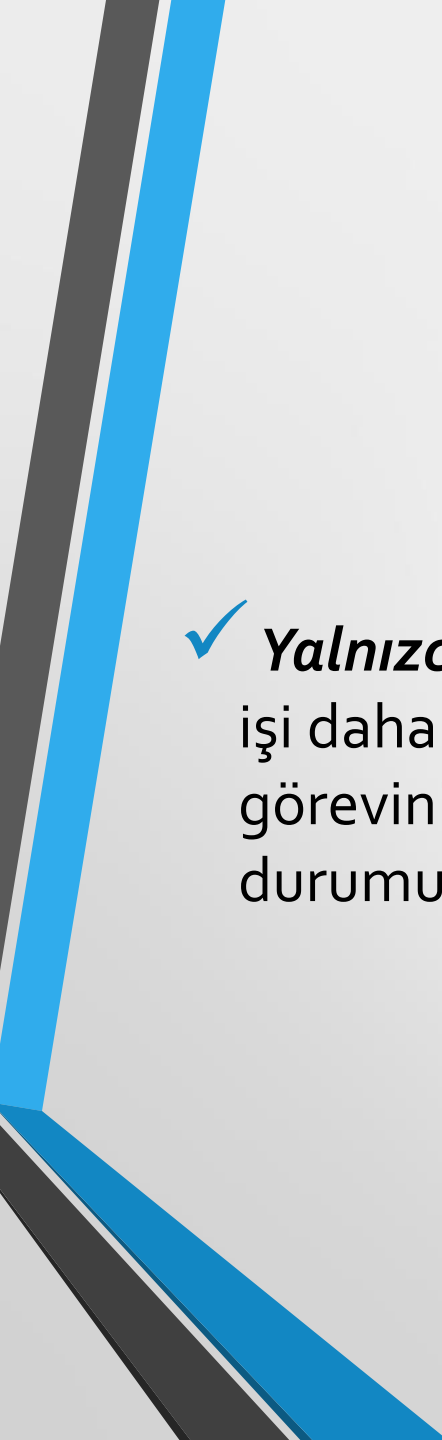
Güvenli Bir Laboratuvar;

- ✓ Laboratuvar sorumlusu belirlenmiş ve irtibat numaraları asılmış,
- ✓ Acil durum senaryoları belirlenmiş ve tatbikatı yapılmış,
- ✓ Kimyasalların kullanımı sırasında uyulması gereken koşullar belirlenmiş,
- ✓ Her kimyasalın malzeme güvenlik bilgi formu mutlaka olmalıdır,
- ✓ Çalışanların maruziyetleri izlenmeli ve gerekli sağlık taramaları yapılmalıdır,
- ✓ Kimyasalların depolama koşulları belirlenmeli ve bu koşullara uyulmalıdır.

5 Endikasyon Kuralı

- ❖ Bu kurala göre ařağıdaki endikasyonlarda (durumlarda) el hijyeni uygulanmalıdır;
 - ✓ Laboratuvara giriřte,
 - ✓ Klinik materyal bulařtıęında,
 - ✓ Eldiveni ıkardıktan sonra,
 - ✓ Laboratuvar yzeylerine direk temastan sonra,
 - ✓ Laboratuvardan ıkarken.

- 
- ✓ ***Kendi Standartlarınızı Oluřturun:*** Etrafınızda kötü örnek olabilecek kişilerden etkilenmeyin. Eęer başkaları kullanmadığı için siz de koruyucu gözlüklerinizi kullanmıyorsanız, gözlerinizin kör olması durumunda o gözlerle yalnızca sizin yaşayacak olduğunuzu hatırlayın.

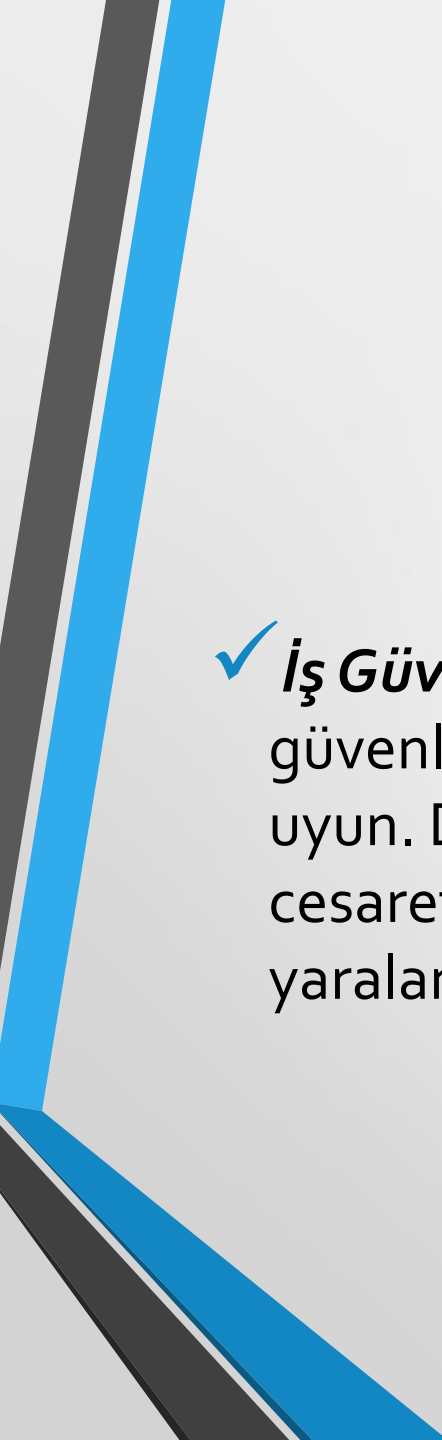
- 
- ✓ ***Yalnızca Kalifiye Olduđunuz Ekipmanı Kullanın:*** Yöneticiniz o işi daha önce hiç yapmadığınızın farkında olmayabilir. Sizin göreviniz; gerekli eğitimin verilebilmesi için yöneticinizi bu durumunuz hakkında bilgilendirmektir.

- ✓ ***Makinelerle Dikkatli Çalışın:*** Makineye bir şey koyduğunuzda; makine onu ezecek, sıkıştıracak veya kesecektir. Tüm makine koruyucularının yerinde olduğundan emin olun. Asla acele etmeyin, bu sizin güvenliği düşünmenizi ve güvenli hareket etmenizi engelleyecektir. Ellerinizi operasyon noktasına koymadan önce, makinenin enerjisini kesmiş olduğunuzdan emin olun.

- ✓ ***İş Güvenliđi Koruması için Kişisel İnsiyatifinizi Kullanın:*** Siz problemler ortaya çıktığında onları görebileceğiniz en iyi pozisyondasınız. KKD veya ihtiyaç duyabileceğiniz ilave bir tavsiyeyi talep edin.
- ✓ ***Sorular Sorun:*** Eğer emin değilseniz, sorun. İçinde “Bence, Varsayıyorum, Sanırım” geçen cevapları kabul etmeyin. Emin olun.

- ✓ ***Yükü Kaldırırken Dikkatli Olun:*** Adale ve omurga incinmelerinin çoğu aşırı zorlanmadan kaynaklanmaktadır. Sınırlarınızı bilin. Onları aşmaya teşebbüs etmeyin. Yalnızca birkaç dakikanızı ayırıp yardım almanız, sizin haftalarca işten uzak kalmanızı ve ağrı çekmenizi önleyecektir.
- ✓ ***Temizlik-Düzene Dikkat Edin:*** Karışık iş alanları kazalara zemin hazırlar. Tek kurban da siz olmayabilirsiniz. Sebep olmayın.

- ✓ ***Uygun İş Giysilerinizi Giyin:*** Sağlam ve uygun ayakkabı giyin. Ayakkabınız ayağınızı tümüyle kapatmalıdır. Bol giysilerden ve sallanan mücevherlerden sakının. Uzun saçların arkadan bağlı ve makineye kaptırılma riskinin olmadığından emin olun.
- ✓ ***Kişisel Temizliğinize Dikkat Edin:*** Kirli elleriniz veya eldivenlerinizle gözlerinize, yüzünüze ve ağızınıza dokunmamaya dikkat edin. Ellerinizi iyi bir şekilde yıkayın ve gerektiğinde koruyucu kremler kullanın.

- 
- ✓ ***İş Güvenliđi Takımının Pozitif Bir Parçası Olun:*** İş güvenliđi kurallarını gönüllü olarak kabul edin ve onlara uyun. Diđerlerini de o řekilde davranmaları için cesaretlendirin. Sizin tutumunuz kazaların ve yaralanmaların önlenmesine büyük rol oynamaktadır.

BÜTÜN BUNLAR YAPILDIĞINDA;

- ✓ Çalışanlar korunmuş olur,
- ✓ İşletme güvenliği sağlanır,
- ✓ Çevre güvenliği sağlanır ve korunur,
- ✓ İş kazaları ve meslek hastalıkları sıfıra yaklaşır,
- ✓ Verimlilik artar.



TEŞEKKÜRLER...

**ÖNLEMEN, ÖDEMekten DAHA
UCUZ VE İNSANCILDIR!**

Dr. Öğr. Üyesi Muhammed Ali NALBANT

BANÜ İSG Koordinatörü

Bandırma, 2024